

Anwender-Checkliste

Connection Collar 2.0

Installationswerkzeug

Den Installationswerkzeugkopf gibt es in drei Größen:

- 31mm für DN70-100 Installationen
- 51mm für DN150 Installationen
- 91mm für DN225 - DN300 Installationen



Werkzeuge und Materialien:



Spezielles **Dichtungsband** zur vollständigen Abdichtung zwischen Werkzeugkopf und Blase. Das Dichtungsband ist sehr temperaturbeständig und daher auch für den Einsatz mit Dampf perfekt geeignet.

Abdeckband Ein starkes Klebeband zum Abdecken der Klemmen, die die Blase am Werkzeugkopf halten.



Spanngerät zur Verwendung mit den extrem starken Edelstahl-Kabelbindern. Macht die Verbindung zwischen dem Installations-Tool Kopf und der Blase luftdicht. (Geeignet für Installationen mit Bögen)



Schlauchschellen als Alternative zu Spanngerät und Kabelbindern. Zur Verwendung mit den Installationswerkzeugköpfen zum Festklemmen von Blasen am Werkzeugkopf. (Geeignet für Installationen ohne Bögen)

Der **Luftadapter** für den Installationswerkzeugkopf wird als Ersatz für den Drehgriff verwendet.



Starter Kit enthält: Hybridband, Dichtungsband, Abdeckband und Blasenrennmittel in einer Picote Werkzeutasche

Montage der Installationsblase

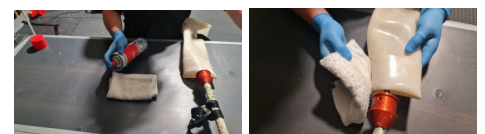
1. Reinigen Sie die Oberfläche an beiden Enden.



2. Bringen Sie an beiden Enden Dichtungsband an. Dichtungsband ist ein vulkanisierendes Klebeband und Sie müssen es dehnen, damit es haftet. Bringen Sie 2-3 Schichten an.



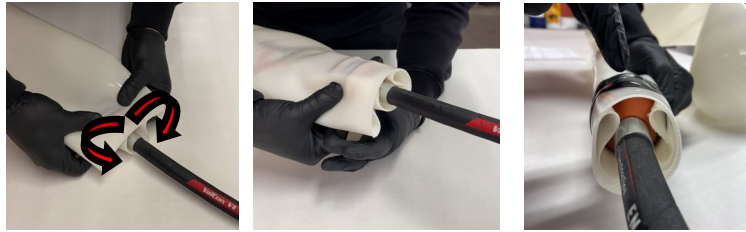
3. Schlagen Sie die Enden der Blase ein und reinigen Sie sie gründlich mit Bremsenreiniger oder Aceton.



4. Öffnen Sie die Blase und setzen Sie den Installationswerkzeugkopf ein. Achten Sie bei der Installation von Y-Anschlüssen auf die seitliche Ausrichtung. Richten Sie das Installationswerkzeug stets entlang der Naht der Blase aus.

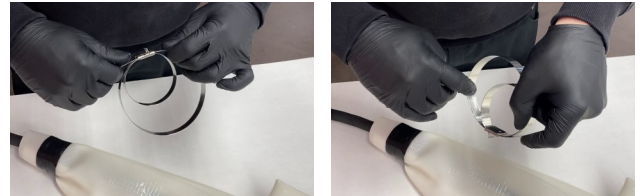


5. Bevor Sie das Dichtungsband an der Blase anbringen, stellen Sie sicher, dass sie mittig auf dem Kopf des Installationswerkzeugs sitzt.



6. Falten und bringen Sie das Dichtungsband an. Das Dichtungsband muss breit genug angebracht werden, um den Schlitz am Kopf des Installationswerkzeugs abzudecken.

7. Legen Sie den Kabelbinder in zwei Schlaufen. Bringen Sie Schmiermittel zwischen der ersten und zweiten Schlaufe auf, um die Reibung zu reduzieren. Dazu können Sie **Picote Blasen-Trennmittel** verwenden.



8. Legen Sie den Kabelbinder über die Blase und positionieren Sie die Verriegelung mittig zu beiden Seiten der Blasenfaltens. Ziehen Sie den Kabelbinder mit dem Spanngerät fest.



9. Schneiden Sie überschüssigen Kabelbinder ab und sichern sie ihn mit dem Spanngerät.

WARNUNG

10. Prüfen Sie, ob die Blase dicht ist, indem Sie den Luftadapter des Installationswerkzeugkopfs verwenden und Luft einbringen. Schließen Sie das Dampfventil, um eventuelle Undichtigkeiten besser hören zu können. **VERWENDEN SIE EINEN DRUCKREGLER! Andernfalls wird die Blase beschädigt.**



11. Umwickeln sie die Kabelbinder mit Abdeckband.

12. Sprühen Sie Blasentrennmittel durch die Kupplung (nicht durch das Dampfventil) in die Blase. Verteilen Sie das Mittel gleichmäßig, indem Sie die Blasenwände aneinander reiben.



13. Testen Sie die Schmierung, indem Sie den seitlichen Teil der Blase in den Hauptkörper drücken. Fügen Sie bei Bedarf zusätzliches Trennmittel hinzu.