

ANWENDER CHECKLISTE



**VERWENDEN SIE DIESE MASCHINE
NICHT OHNE VORHERIGE SCHULUNG!**

Stellen Sie zu Ihrer persönlichen Sicherheit sicher, dass Sie das Betriebs- und Sicherheitshandbuch gelesen und verstanden haben und befolgen Sie stets die Anweisungen, wenn Sie Werkzeuge installieren und die Maschine verwenden.
Download von www.picotegroup.com



GEFAHR schwerer Verletzungen oder Tod durch Stromschlag, Anweisungen befolgen!



GEFAHR schwerer Verletzungen, Anweisungen befolgen!





GEFAHR schwerer Verletzungen durch rotierende Teile, Anweisungen befolgen!


PERSÖNLICHE SCHUTZAUSRÜSTUNG (PSA)

Verwenden Sie stets persönliche Schutzausrüstung, einschließlich geeigneter Schutzkleidung, Schuhwerk sowie:

 Geeigneten Augenschutz zum Schutz vor Abwasser, Chemikalien oder Staub

 Geeigneten Gehörschutz zum Schutz vor Hörverlust

 Geeignete hitze- und schnittfeste Handschuhe zur Vermeidung von Handverletzungen. Offene Verletzungen oder Hautreizungen sollten immer abgedeckt werden, um den Kontakt mit Abwasser, Chemikalien oder Staub zu vermeiden.

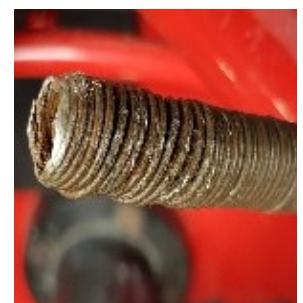
 Geeignete Atemschutzmaske, um zu verhindern, dass Staub oder Dämpfe eingeatmet oder aufgenommen werden, die berufsbedingtes Asthma oder Dermatitis verursachen können.

Verwenden Sie nur Picote Werkzeuge, die für 8mm-Wellen ausgelegt sind. Empfohlener Durchmesserbereich DN50 - DN100

VOR INBETRIEBNAHME

Stellen Sie vor der Installation von Picote Werkzeugen stets sicher, dass die Maschine vollständig ausgeschaltet und vom Netz getrennt ist.

- Legen Sie die Maschine stets waagrecht auf den Boden.
- Überprüfen Sie die flexible Welle vor jedem Gebrauch. Bei potenziellen Schwachstellen oder beschädigter Welle schneiden Sie die beschädigte Länge ab oder tauschen Sie bei Bedarf die gesamte Welle aus.
- Runden Sie alle scharfen Kanten der Welle ab, um Schnitte zu vermeiden und das Einführen der Welle in das Werkzeug zu erleichtern.
- Stellen Sie sicher, dass der freiliegende Teil der flexiblen Welle (ohne Ummantelung) ausreichend lang ist, um Werkzeuge anzubringen und eine Bewegung der Welle zu ermöglichen.
- Überprüfen Sie, ob alle Werkzeugschrauben gelöst wurden, damit die Welle leicht in das Werkzeug eingesetzt werden kann. Positionieren Sie die Welle so weit wie möglich im Werkzeug. Ziehen Sie die Schrauben an, beginnend mit der Schraube, die am weitesten vom Wellenende entfernt ist.
- Verwenden Sie eine Endkappe über dem Ende der Ummantelung, um deren Schmelzen zu verhindern.



Zurückschneiden beschädigter Welle



Endkappe



ANWENDER CHECKLISTE

 **WARNUNG**
**VERWENDEN SIE DIESE MASCHINE
NICHT OHNE VORHERIGE SCHULUNG!**

PICOTE
LIFE FOR PIPES

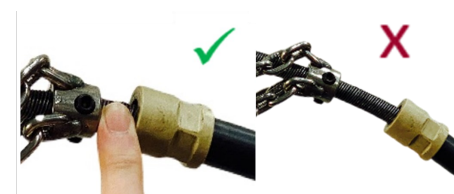
INBETRIEBNAHME UND VERWENDUNG DER MASCHINE

- Stellen Sie sicher, dass das Rohr geöffnet und belüftet wurde, um zu verhindern, dass sich Gase ansammeln.
- Wählen Sie die richtige Werkzeuggröße für Ihre Arbeit. Verwenden Sie stets die größtmögliche Größe, die in das Rohr passt und alle Bögen bewältigt.
- Platzieren Sie die Maschine so nah wie möglich an der Rohröffnung.
- Bringen Sie zu Ihrer eigenen Sicherheit ca. 500mm entfernt vom Ende der Welle eine optische Markierung (Klebeband) am Außenmantel der flexiblen Welle an. Die Markierung zeigt die Position des Werkzeugs an und hilft, mögliche Verletzungen durch rotierende Teile zu vermeiden, da Sie so gewarnt werden, wenn das Werkzeug aus dem Rohr austritt.
- Stellen Sie sicher, dass Wasser im Rohr fließt oder setzen Sie bei trockener Reinigung eine Vakuumsaugung ein.
- Verlängern Sie die Welle maximal um 10m und verwenden Sie ausschließlich Picote Wellenverlängerung und -verbinder.


 Drehzahlregler
am Motor

WÄHREND DES BETRIEBS

- Führen Sie das Werkzeug nicht mit Gewalt durch das Rohr, lassen Sie das Werkzeug „arbeiten“. Durch zu viel Krafteinsatz oder zu hohe Drehzahl kann das Werkzeug steckenbleiben und Werkzeug- oder Wellenbruch sowie Rohrschäden verursachen.
- Um Schmutz zu entfernen, verwenden Sie Wasser oder Vakuumsaugung.
- Wenn keine Wasserkühlung verwendet wird (Luft / Vakuum), unterbrechen Sie die Arbeiten nach 15 - 20 Minuten, da der Werkzeugkopf während des Gebrauchs sehr heiß wird.
- Beobachten Sie stets die Temperatur der Ummantelung und lassen Sie die Maschine nach 30 Minuten Dauerbetrieb abkühlen.
- Überprüfen Sie aus Sicherheits- und Effizienzgründen stets, ob die Lüftungsöffnungen am Motor frei sind, wenn Sie in staubiger Umgebung arbeiten. Trennen Sie die Maschine vom Stromnetz, bevor Sie Staub entfernen. Achten Sie darauf, keine Innenteile zu beschädigen.



Achten Sie darauf, dass der Abstand zwischen Endkappe und Werkzeug ca. 6mm beträgt (fingerbreit).



Tragen Sie beim Hantieren mit Werkzeugen, nachdem die Maschine ausgeschaltet und vom Stromnetz getrennt wurde, stets hitze- und schnittfeste Handschuhe. Die Werkzeuge können in einem Eimer mit kaltem Wasser oder im Freien abgekühlt werden.

WARTUNG

Stellen Sie vor der Durchführung von Wartungsarbeiten sicher, dass die Maschine vollständig ausgeschaltet und vom Stromnetz getrennt ist.

- Überprüfen Sie stets den Zustand der Welle und bringen Sie bei Bedarf Picote Miller Schmiermittel für flexible Wellen zwischen der flexiblen Welle und der Ummantelung auf. Falls erforderlich, entfernen Sie die Welle aus der Ummantelung. Wurde die Ummantelung getauscht, drehen Sie die Welle für eine gleichmäßige Verteilung des Schmiermittels.
- Entfernen Sie einmal wöchentlich den Handschutz und überprüfen Sie den festen Sitz der Schrauben an der Wellenverbindung. Falls erforderlich, Loctite 542 auf die Gewinde auftragen und wieder festziehen.
- Schmieren Sie die flexible Welle alle 3 Monate mit Picote Miller Wellenschmiermittel (erhältlich bei Ihrem Fachhändler).
- Ersetzen Sie alle Befestigungsschrauben, die sich aufgrund abgenutzter Innensechskantköpfe nicht vollständig anziehen lassen, da das Werkzeug sonst in das Rohr fallen könnte.



Bitte lesen Sie das Betriebs- und Sicherheitshandbuch, bevor Sie irgendwelche Arbeiten durchführen. Fragen Sie Ihren Fachhändler oder kontaktieren Sie Picote für weitere Informationen: support@picotesolutions.com